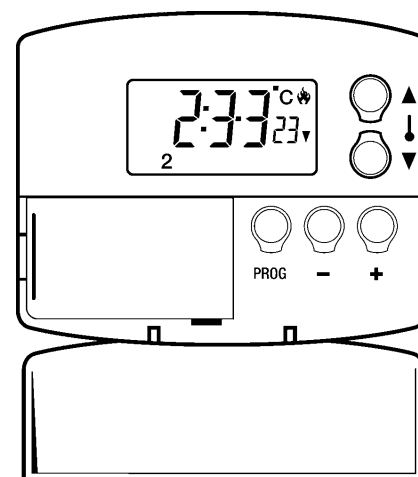


Thermostats TP5.2 & RT5.2

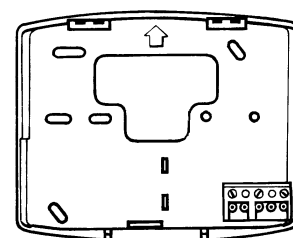
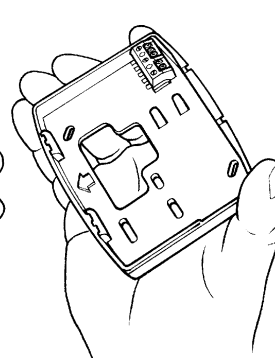
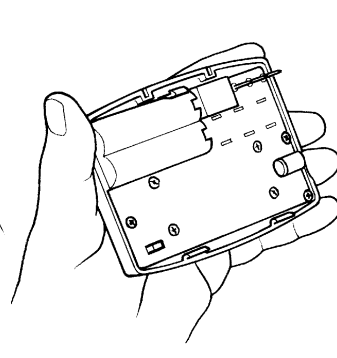
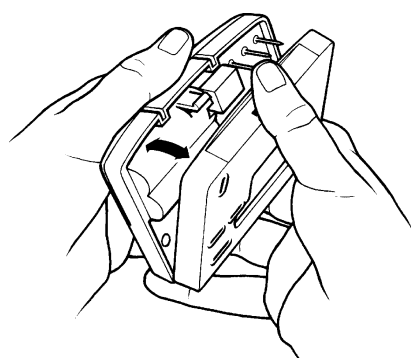
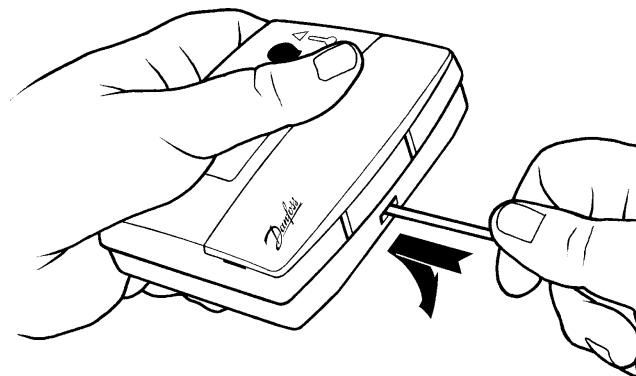
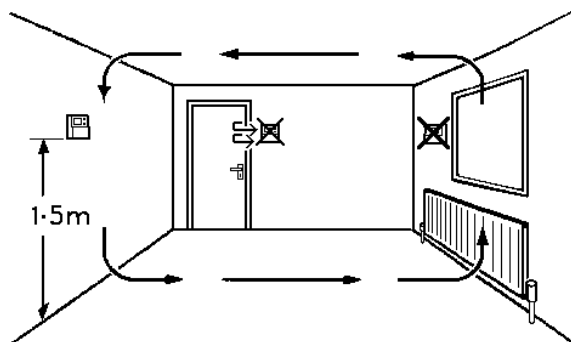
Instructions d'installation

Spécifications techniques

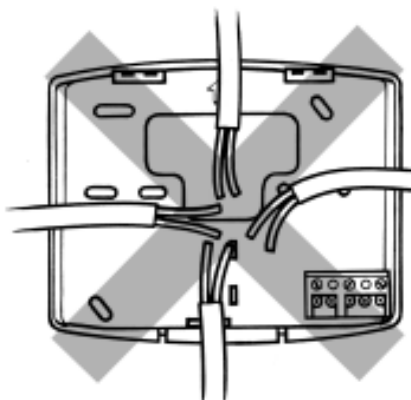
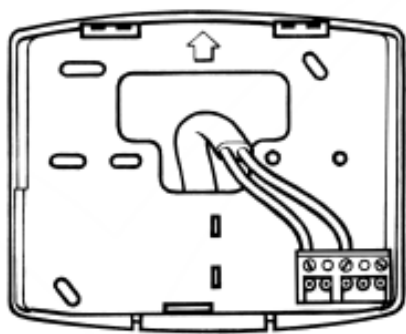
Spécifications techniques	TP5.2	RT5.2
Horloge digitale 24h	●	
Plage de température : 5 à 30°C		●
5 jours de la semaine et 2 jours de week-end	●	
Ordres de programmation: 6 changements possibles de température en semaine, 6 pour le week-end	●	
Mise en réduit manuelle, redémarrage quotidien automatique		●
Type de régulation: Chronoproporcionnel / Tout ou Rien (sélection par cavalier)		●
Précision : 0,5 K (degrés)		●
Température ambiante maxi. : 40°C		●
Alimentation : 2 piles alcalines 1,5 V types LR6		●
Réserve de marche : 5 minutes par condensateur (pour changement des piles)		●
Charge de contact : 220/240 V c.a. 50 Hz 6(2)A		●
Type de contact : inverseur unipolaire SPDT (libre de potentiel)		●
Dimensions (mm) : 110 larg., 88 haut., 28 épais.		●



Emplacement et fixation du TP5.2 / RT5.2



Câblage



Raccordement électrique

Bornes B-C : pour le CHAUFFAGE

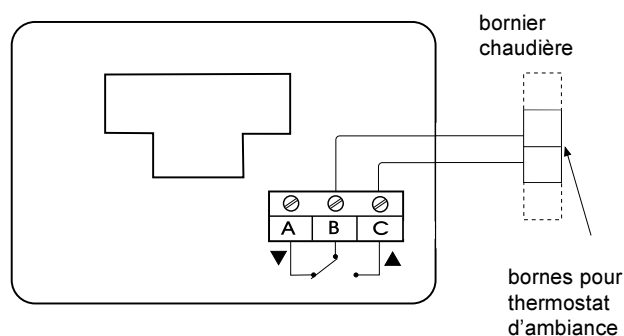
Bornes A-B : pour le REFROIDISSEMENT

Sur bornier chaudière :

Le TP5.2 / RT5.2 se raccorde dans les chaudières murales ou au sol sur les bornes prévues pour le thermostat d'ambiance (ne pas oublier de retirer le shunt monté d'origine sur ce bornier chaudière).

Remplacement d'un thermostat existant :

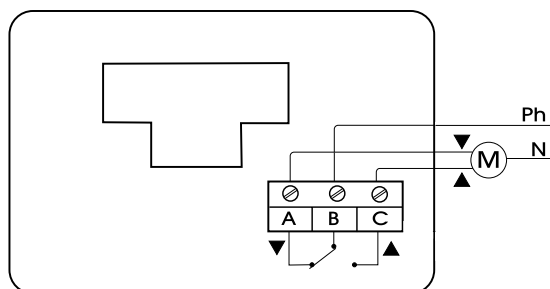
Le raccordement de l'ancien thermostat peut comporter plus de 2 fils. Dans ce cas, seuls les 2 conducteurs venant directement de l'appareil d'utilisation (bornes "thermostat d'ambiance") sont à raccorder au thermostat TP5.2 / RT5.2. Les conducteurs non utilisés seront soigneusement isolés.



Sur moteur à 2 sens de rotation sur vanne 3 ou 4 voies:

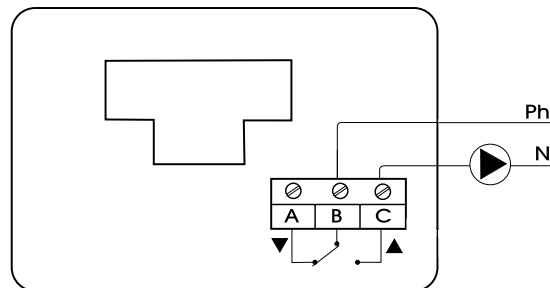
B - C : ouverture de la vanne

A - B : fermeture de la vanne



Sur circulateur ou moteur thermique :

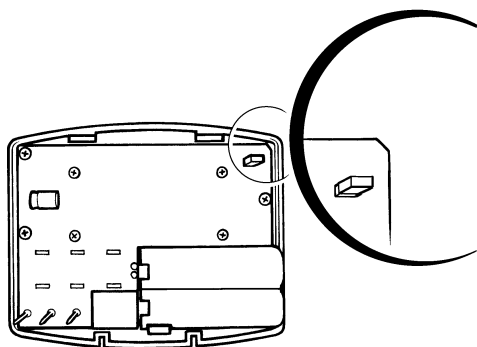
Bornes B - C : pour le CHAUFFAGE



Mode de fonctionnement

Tout ou Rien

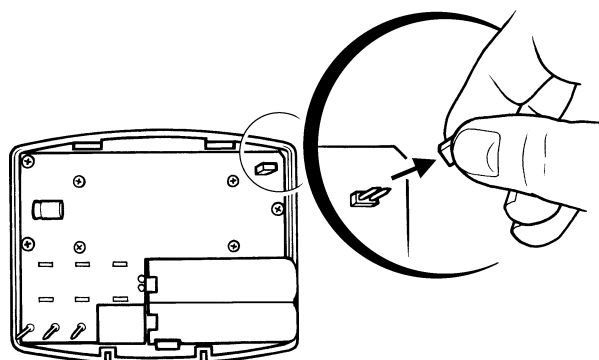
(cavalier noir en place sur les deux aiguilles)



Le TP5.2/RT5.2 est livré d'usine en Mode Tout ou Rien; c'est à dire qu'il agit en fonction d'un différentiel fixe.

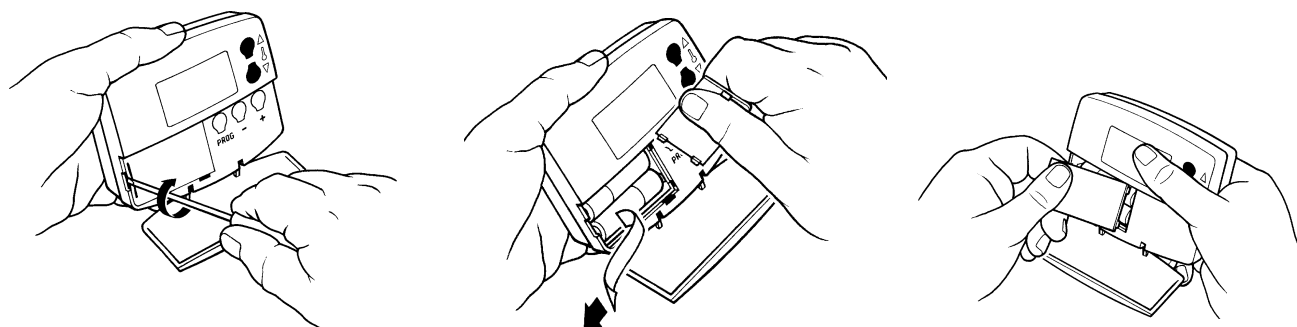
Chronoproportionnel

(cavalier noir en place sur une seule aiguille)

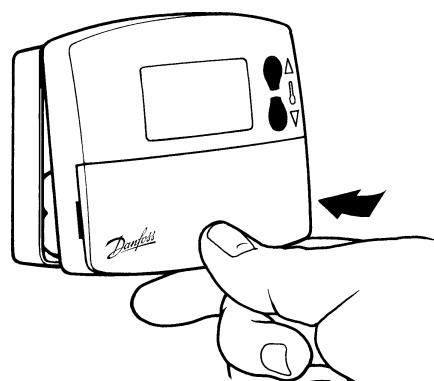
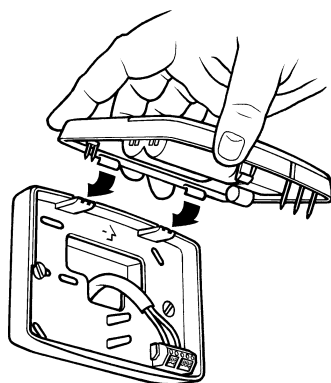


Sur des systèmes de chauffage à grande inertie, le Mode Chronoproportionnel permet d'améliorer le confort en limitant les surchauffes.

Mise sous tension du Thermostat



Assemblage du Thermostat



Danfoss n'assume aucune responsabilité quant aux erreurs qui seraient dans les catalogues, brochures ou autres documentations écrites. Dans un souci constant d'amélioration, Danfoss se réserve le droit d'apporter sans préavis toutes modifications à ses produits, y compris ceux se trouvant déjà en commande, sous réserve, toutefois, que ces modifications n'affectent pas les caractéristiques déjà arrêtées en accord avec le client.

Danfoss S.A.R.L.

Z.A. de Trappes-Elancourt
7, Avenue Roger Hennequin
78193 TRAPPES CEDEX
Téléphone: (1) 30.62.51.50
Télécopie: (1) 30.62.50.08
<http://www.danfoss.fr/chauffage>